



FUNDUSZ SKŁADKOWY

Ubezpieczenia Społecznego Rolników

znak sprawy FS.ZPN.251.4. 944 .2023

Warszawa, dnia 06 -06.-2023 r.

Do wszystkich Wykonawców

Dot. Postępowania o udzielenie zamówienia publicznego na wykonanie robót budowlanych dot. „Montaż klimatyzacji w nieruchomościach FSUSR w Opolu i Ostrowie Wielkopolskim” (w podziale na 2 części) – w trybie podstawowym bez negocjacji.

Zamawiający udziela odpowiedzi na następujące pytania:

Pytanie 1: Czy możliwe jest przedłużenie terminu składania ofert do 06 czerwca 2023?

Odpowiedź: Zamawiający zwraca uwagę, że w dniu 29-05-2023 r. przedłużono termin składania ofert do 12-06-2023 r.

Pytanie 2: Czy możliwe jest wydłużenie terminu wykonania prac z 90 dni od daty zawarcia umowy do 120 dni ze względu na braki dostępności urządzeń?

Odpowiedź: Zamawiający wyjaśnia, że przewidział sytuację braku dostępności urządzeń na rynku, którą określono w PPU w § 6 ust. 7. lit. c), cyt.:

„7. Strony mają prawo do przedłużenia terminu realizacji Inwestycji o okres trwania przyczyn, z powodu których będzie zagrożone dotrzymanie terminu zakończenia robót, w następujących sytuacjach:

-
- c) wystąpią opóźnienia w dokonaniu określonych czynności lub ich zaniechanie przez właściwe organy administracji państwowej lub kontrahentów, które nie są następstwem okoliczności, za które Wykonawca ponosi odpowiedzialność, a które Wykonawca może udokumentować,”

Zamawiający potwierdza, że w przypadku zaistnienia w ww. sytuacji przedłuży termin realizacji umowy na podstawie PPU § 18 ust. 2 pkt. 1) w zw. z § 6 ust. 7. lit. c), z zastrzeżeniem, że wykonawca potwierdzi konieczność przedłużenia terminu realizacji ze względu na wydłużony termin dostawy urządzeń przedstawiając odpowiednie dokumenty (np. korespondencję z producentem).

Pytanie 3: Prosimy o informację w jaki sposób posadowić urządzenia klimatyzacji na dachu (prosimy o detal wykonania konstrukcji) oraz informację, czy zostało to uzgodnione z konstruktorem?

Odpowiedź: Zamawiający wyjaśnia, że w celu posadowienia urządzeń należy zastosować typowe rozwiązanie systemowe (przykładowa konstrukcja w załączeniu). Wytrzymałość stropu została uzgodniona z konstruktorem, który potwierdził jego nośność.

Pytanie 4: Czy możliwe jest udostępnienie kosztorysów ofertowych w wersji edytowalnej np. ath/kst?

Odpowiedź: Zamawiający nie udostępni wersji edytowalnej kosztorysów.

Pytanie 5: dot. Ostrowa Wielkopolskiego:

1) Czy są wykonane obliczenia obciążenia dachu?

Odpowiedź: Wytrzymałość stropu została uzgodniona z konstruktorem, który potwierdził jego nośność.

2) Czy możliwe będą prace głośnie i brudne po godzinach pracy urzędu?

Odpowiedź: Prace głośnie mogą być wykonywane w godzinach 15.00-17.00 po wcześniejszym uzgodnieniu z Użytkownikiem.

3) W którym miejscu mają znaleźć się rozdzielnie elektryczne na potrzeby j. wew.?

Odpowiedź: Rozdzielnie elektryczne mają znaleźć się w pom. 905 – co wskazano w rysunku E00.

Pytanie 6: dot. Opola:

- 1) Ze względu na zmiany wynikające z pomiarów dokonanych podczas wizji lokalnej, proszę o udostępnienie rzutu dokładnej lokalizacji j. zew i wew. oraz zmianami prowadzenia instalacji chłodniczej.

Odpowiedź: Zamawiający wyjaśnia, że na etapie projektu została wykonana inwentaryzacja. Na obecną chwilę Zamawiający nie widzi potrzeby przeprojektowania dokumentacji. Aktualnie, lokalizacja poszczególnych jednostek widnieje na udostępnionych rzutach.

- 2) Czy możliwe będą prace głośnie i brudne po godzinach pracy urzędu?

Odpowiedź: Tak – Odpowiedź jak w pytaniu 5.2.

Pytanie 7: dot. Ostrowa Wielkopolskiego:

- 1) Proszę o wyjaśnienie „Szczególu A przejścia przez ścianę oddzielającą pomieszczenie biurowe od holu”. Jednostka wewnętrzna wymiarowo mieści się w większości przypadków w przestrzeni nad drzwiami. Na rysunku szczególu widnieje zabudowa z g/k. Co rysujący miał na myśli?

Odpowiedź: Zamawiający wyjaśnia, że należy wykonać zabudowę g-k w zakresie umożliwiającym zabudowę instalacji freonowej i skroplin. Jednocześnie przejście instalacją pomiędzy korytarzem, a pomieszczeniem biurowym jest na wąskim odcinku pomiędzy elementem konstrukcyjnym budynku, a sufitem podwieszanym w korytarzu.

- 2) Projekt elektryczny zakłada zasilanie jednostek wewnętrznych z tego samego przewodu co zasilanie jednostek zewnętrznych. Jest to niezgodne z wytycznymi producentów urządzeń.

Odpowiedź: Zamawiający zwraca uwagę, że zasilanie jednostek wewnętrznych zaprojektowane jest z dedykowanego do tego celu wyjścia w jednostce zewnętrznej przeznaczonego do zasilania jednostek wewnętrznych.

- 3) Czy istniejąca rozdzielnia posiada „zapas mocy” pod kątem nowego obciążenia?

Odpowiedź: Tak, zgodnie z informacjami uzyskanymi od Użytkownika na etapie projektowania rozdzielnia posiada zapas mocy.

- 4) Na stronie internetowej brakuje pełnego dokumentu PPU. Uniemożliwia to szczegółowe zapoznanie się z tym dokumentem przed przystąpieniem do złożenia oferty. W związku z powyższym zwracamy się z prośbą o przesunięcie terminu składania ofert o 14 dni.

Odpowiedź: Zamawiający zamieścił prawidłowy dokument w dniu 29-05-2023 r. i w tym samym dniu przedłużył termin składania ofert do 12-06-2023 r.

Pytanie 8: dot. Opola:

- 1) W związku z przeszkodami architektonicznymi na zewnątrz budynku część jednostek zewnętrznych nie może stanąć na poziomie gruntu na konstrukcjach. Czy w związku z tym część z nich może być zamontowana na ścianie budynku?

Odpowiedź: W tym przypadku Wykonawca winien przewidzieć wibroizolatory.

- 2) Załączony do przetargu przedmiar zawiera montaż przewodu o przekroju 5x240. Proszę o wskazanie trasy montażu tego przewodu.

Odpowiedź: W załączeniu rysunek ze wskazaną trasą montażu przewodu.

- 3) Czy istniejąca rozdzielnia posiada „zapas mocy” pod kątem nowego obciążenia?

Odpowiedź: Tak – Odpowiedź jak w pytaniu 7.3).

- 4) Na stronie internetowej brakuje pełnego dokumentu PPU. Uniemożliwia to szczegółowe zapoznanie się z tym dokumentem przed przystąpieniem do złożenia oferty. W związku z powyższym zwracamy się z prośbą o przesunięcie terminu składania ofert o 14 dni.

Odpowiedź: Odpowiedź jak w pytaniu 7.4).

Pytanie 9: Czy Zamawiający załączy prawidłowy plik z Projektowanymi Postanowieniami Umowy? Obecnie zamieszczony plik o nazwie: "3PPU_rozdzial_III-RBklimatyzacjaOpole-OstrowWlkp2023.pdf" zawiera tylko wycinek składający się z dwóch stron. Podobnie plik o nazwie: "2SWZ_rozdzial_I_II-RBklimatyzacjaOpole-OstrowWlkp2023.pdf" zawiera też tylko dwie strony.
Odpowiedź: Zamawiający zamieścił prawidłowy dokument w dniu 29-05-2023 r.

Pytanie 10: dot. Ostrowa Wielkopolskiego:

W opisie technicznym zapisano, iż system klimatyzacji pracuje w układzie VRF i pracuje na czynniku chłodniczym typu R32. Czy jest możliwość zastąpienia go czynnikiem R410?

Odpowiedź: Zamawiający informuje, że nie dopuszcza zastąpienia czynnika R32 czynnikiem R410.

Wykonawcy winni uwzględnić ww. wyjaśnienia w treści złożonych ofert.

DYREKTOR
Biura Zarządu Funduszu Ekologicznego

Jolanta Brańska



LEGENDA

	Drzwi (zamykane)
	Okna (zamykane)
	Drzwi (zamykane) z zamkiem
	Okna (zamykane) z zamkiem
	Drzwi (niezamykane)
	Okna (niezamykane)
	Drzwi (zamykane) z zamkiem i uchwytem
	Okna (zamykane) z zamkiem i uchwytem
	Drzwi (zamykane) z zamkiem i uchwytem (dwuczęściowe)
	Okna (zamykane) z zamkiem i uchwytem (dwuczęściowe)
	Drzwi (zamykane) z zamkiem i uchwytem (trójczęściowe)
	Okna (zamykane) z zamkiem i uchwytem (trójczęściowe)
	Drzwi (zamykane) z zamkiem i uchwytem (czteroczęściowe)
	Okna (zamykane) z zamkiem i uchwytem (czteroczęściowe)
	Drzwi (zamykane) z zamkiem i uchwytem (dwuczęściowe, inny kształt)
	Okna (zamykane) z zamkiem i uchwytem (dwuczęściowe, inny kształt)
	Drzwi (zamykane) z zamkiem i uchwytem (trójczęściowe, inny kształt)
	Okna (zamykane) z zamkiem i uchwytem (trójczęściowe, inny kształt)
	Drzwi (zamykane) z zamkiem i uchwytem (czteroczęściowe, inny kształt)
	Okna (zamykane) z zamkiem i uchwytem (czteroczęściowe, inny kształt)

UWAGI

1. Wymiarowanie jest podane w milimetrach.

2. Wymiary pomieszczeń i powierzchni podane są w metrach kwadratowych.

3. Wymiary pomieszczeń i powierzchni podane są w metrach kwadratowych.

4. Wymiary pomieszczeń i powierzchni podane są w metrach kwadratowych.

5. Wymiary pomieszczeń i powierzchni podane są w metrach kwadratowych.

6. Wymiary pomieszczeń i powierzchni podane są w metrach kwadratowych.

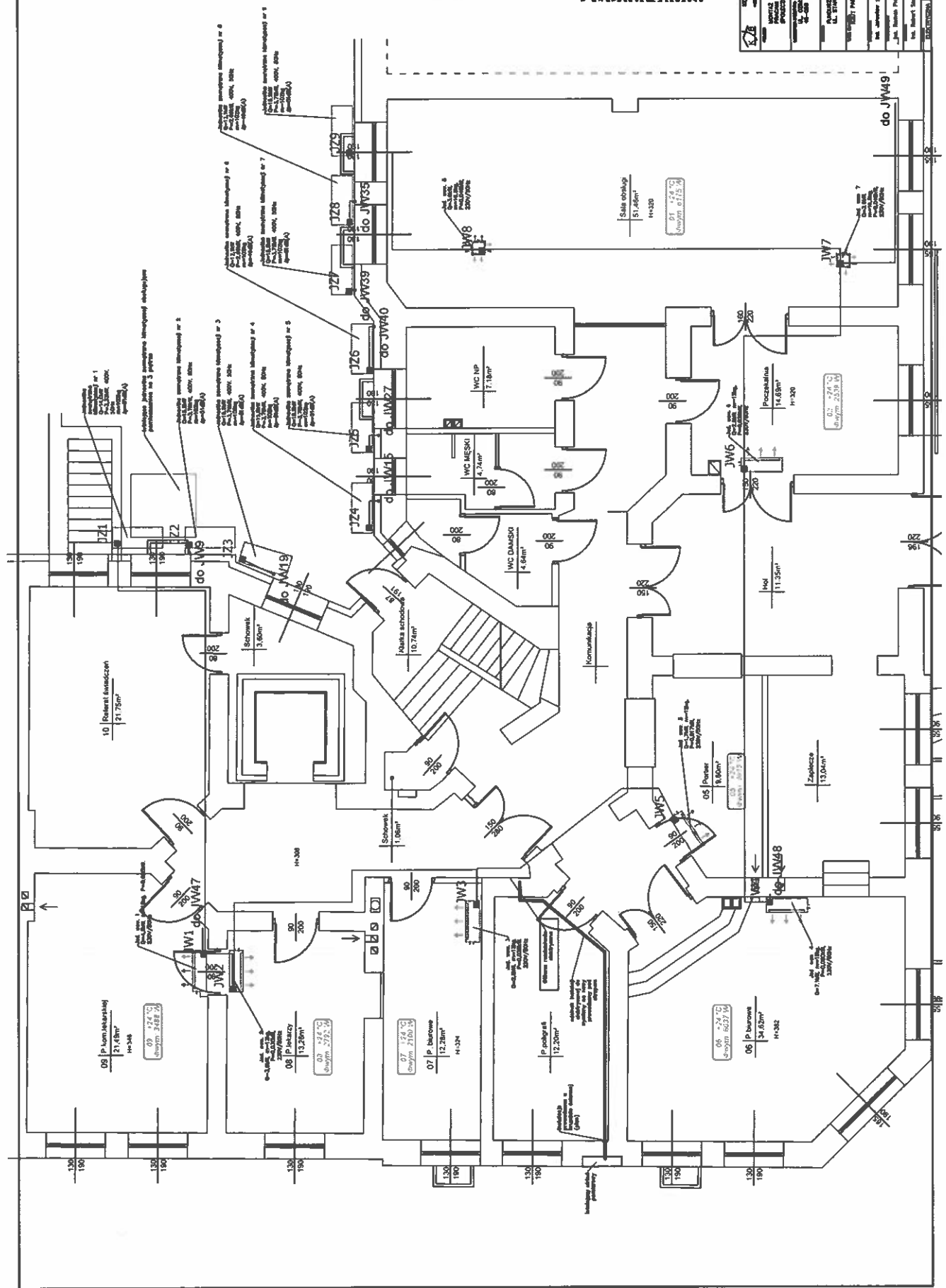
7. Wymiary pomieszczeń i powierzchni podane są w metrach kwadratowych.

8. Wymiary pomieszczeń i powierzchni podane są w metrach kwadratowych.

9. Wymiary pomieszczeń i powierzchni podane są w metrach kwadratowych.

10. Wymiary pomieszczeń i powierzchni podane są w metrach kwadratowych.

WYKONANIE	
Projektant	...
Wykonawca	...
Wzrost	...
Waga	...
Temperatura ciała	...
...	...



BIS Yeti® 335 Stelaże (zestaw)

system podpór dachowych

(10415)



6768 5 501

6768 5 502

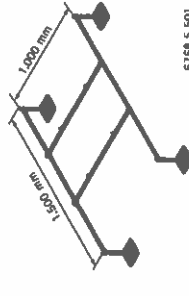
Zalety i właściwości

- kompletny zestaw do ustawiania urządzeń na dachach płaskich
- odpowiedni dla najczęściej stosowanych jednostek klimatyzacyjnych i wentylacyjnych
- anty-podłogowa mata izolująca zapewniająca również izolację wibroakustyczną w komplecie
- dla zadanych rozmiarów określono dopuszczalną nośność, nie ma konieczności wykonywania dodatkowych obliczeń
- waga urządzenia nie powinna przekraczać 150 kg
- wierzch urządzenia nie powinien być wyżej niż 1,2 m ponad poziomem dachu
- stopy wykonane z WPC, kompozytu tworzywa szlucznego i wiłkien drewna pokryte powierzchnią:
- produkt jest elementem systemu Walraven BIS UltraProtect® 1000
- odpowiednie także do zastosowań na zewnątrz budynków
- odporność min. 1000 godzin w teście mgły solnej (max. 5% czwartej rdzy) zgodnie z ISO 9227
- izolacja wibroakustyczna zgodnie z DIN EN ISO 10140-1 i DIN EN ISO 10140-3 do 31 dB(A)
- zgodne z DIN 18531-1
- odporność na promieniowanie UV - zgodnie z normą PN-EN ISO 16474-3:2014-02 - certyfikowana przez ITB

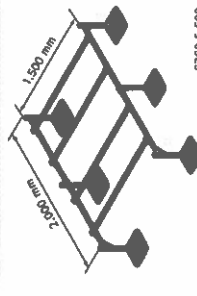
- Nr kat. 67685501 - składającym się z:
 - 4 x BIS Yeti® 335 z matą w komplecie (wykonana z EPDM)
 - 2 x 1,5 m BIS RapidStrut® Szyny montażowe DS 5 (BUP1000), z wstępnie zmontowanymi 0,5m odcinkami nóg po obu stronach - gotowymi do zamontowania w BIS Yeti® 335.
- 2 x 1 m BIS RapidStrut® Szyna montażowa DS 5 (BUP1000), jako wspornik do ramy stelaża. Elementy łączące są już wstępnie zmontowane na ramie stelaża.
- wszystkie elementy montażowe, zaślepki szyn i śruby znajdują się w opakowaniu a wiązność z nich jest wstępnie zmontowana
- Nr kat. 67685502 - składającym się z:
 - 6 x BIS Yeti® 335 z matą w komplecie (wykonana z EPDM)
 - 2 x 2 m i 4 x 1,5 m BIS RapidStrut® Szyny montażowe DS 5 (BUP1000), do zastosowania jako szyny podłużne i poprzeczne w konstrukcji stelaża
 - 6 x 0,5 m BIS RapidStrut® Szyny montażowe DS 5 (BUP1000), do stosowania jako nogi stelaża, z wstępnie zamontowanymi elementami łączącymi
- wszystkie elementy montażowe, zaślepki szyn i śruby znajdują się w opakowaniu a wiązność z nich jest wstępnie zmontowana



Nr. 1762-001-19 ITB No. L2M00-02359



6768 5 501



6768 5 502

BIS Yeti® 335 Stelazę (zestaw)

system podpor dachowych

(1 04 15)



6788 5 501

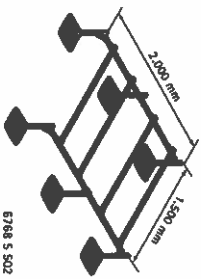
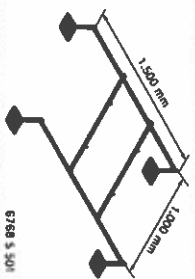
6788 5 502



W przypadku konieczności zmiany parametrów montażu skontaktuj się z Inżynierem Technicznym Walraven.



Nr. ITB No.
1762-001-19 LZM00-02259



Uzupełnienie
BIS Yeti® Anhydropiętrowa masa
separacyjna

Zamiennik
BIS Yeti® 200