



P R O - G R E S S
Biuro Projektów Inżynierskich
ul. A. Mickiewicza 75, 37-600 Lubaczów
NIP 793 144 44 93 • REGON 180321753 • Tel. 668 49 99 17
e-mail: pro-gress@poczta.pl • www.pro-gress.com.pl

WARUNKI TECHNICZNO – ORGANIZACYJNE

Remontu budynku ROLNIK I i II w Horyńcu Zdroju przy ul. Sanatoryjnej 2

Nazwa i adres Inwestora: **Fundusz Składkowy Ubezpieczenia
Społecznego Rolników
ul. Żurawia 32/34
00-515 Warszawa**

Adres inwestycji: **ul. Sanatoryjna 2, 37- 620 Horyniec Zdrój
DZ. NR 898/4, 899**

Opracował: **inż. Piotr Niedźwiecki**
inż. Wacław Czarnik
mgr inż. Marcin Koszczan
mgr inż. Joanna Martinka-Huk
mgr inż. Anna Kozłowska

Data opracowania:

Kwiecień 2015

1. Podstawa formalno-prawna opracowania

- zlecenie Inwestora/ Zamawiającego
- projekt budowlano – wykonawczy
- pozwolenie na wykonanie robót budowlanych, Decyzja nr 240/2014 z dn. 03.06.2014r., znak sprawy ABR.6740.3.16.2014
- podkład sytuacyjno – wysokościowy
- obowiązujące przepisy i normatywy

2. Przedmiot i zakres robót

Przedmiotem robót jest wykonanie remontu połączonego z termomodernizacją budynków Rolnik I i Rolnik II.

W zakres opracowania wchodzi remont połączonego z termomodernizacją budynków użytkowanych przez CRR KRUS, polegający na wymianie stolarki zewnętrznej i wewnętrznej, dociepleniu ścian zewnętrznych i stropodachu, remoncie balkonów i tarasów, odnowieniu elewacji części ocieplonej. W zakres opracowania wchodzi również remont: podjazdu dla osób niepełnosprawnych poruszających się na wózkach inwalidzkich, częściowego utwardzenia terenu oraz remont ogrodzenia. Zakres całego przedsięwzięcia podzielono na dwa etapy. W I etapie w roku 2015 planuje się wykonanie robót budowlanych na części Rolnik II elewacja zachodnia /frontowa/ oraz północna i południowa /boczne/ w segmencie „C” oraz elewacja północna budynku Rolnik I segment „B” wraz z pracami wewnętrznymi polegającymi na podziale obiektu na dwa odrębne budynki (przystosowanie obiektu do wymogów ppoż.). Pozostałe roboty remontowe tj. remont elewacji wschodniej w segmencie „C” oraz elewacji wschodniej, zachodniej i południowej w segmencie „B”, całość segmentu „A” i „D” oraz roboty zewnętrzne należy wykonać w etapie II w roku 2016.

Przyjęte w niniejszym opracowaniu podziały robót na etapy oraz terminy są obowiązujące i priorytetowe bez względu na terminy i etapy podane w projekcie budowlanym i wykonawczym Remontu budynku Rolnik I i Rolnik II. I etap zadania wykonany będzie w dwóch częściach, zaś etap II w częściach trzech.

3. Warunki organizacyjne

Roboty budowlane będą wykonywane odcinkami, ściśle według terminów wskazanych w niniejszym dokumencie i w harmonogramie rzeczowo – finansowym.

W związku z faktem, że obiekt CRR KRUS w Horyńcu – Zdroju na czas prowadzenia robót budowlanych nie będzie całkowicie wyłączony z użytkowania, Wykonawca zobowiązany jest do wywiązania się z poniżej określonych terminów związanych z remontem pokoi kuracjuszy oraz pomieszczeń do nich przyległych (część hotelowa). Terminy wyłączenia poszczególnych części obiektu związane są z zaplanowanymi turnusami rehabilitacyjnymi, w związku z czym, wszelkie prace wewnętrzne i zewnętrzne łącznie z dociepleniem ścian, wymianą stolarki zewnętrznej, remontem balkonów, ustawieniem i zdemontowaniem rusztowań przy pokojach kuracjuszy nie mogą wykraczać poza określone ramowo terminy.

Z uwagi na okres oczekiwania na dostawę zamówionych materiałów budowlanych należy

niezwłocznie dokonać pomiarów z natury i zamówić takie elementy jak stolarka okienna i drzwiowa oraz elementy barierki zaraz po podpisaniu umowy na prowadzenie prac.

Podczas remontu w pierwszej kolejności należy wykonać roboty rozbiórkowe oraz warstwy wyrównawcze pod posadzki na balkonach.

Wykonawca będzie mógł prowadzić prace remontowe w części hotelowej wyłącznie w terminach:

- **31.08. – 27.10.2015r.** – elewacja zachodnia (frontowa) segment „C”, Rolnik II
- **29.03. – 21.06.2016r.** – elewacja wschodnia (ogrodowa) segment „C”, Rolnik II
- **29.03. – 10.05.2016r.** – elewacja zachodnia (frontowa) segment „B”, Rolnik I
- **16.05. – 21.06.2016r.** – elewacja wschodnia (ogrodowa) segment „B”, Rolnik I.

WYMAGANE TERMINY REALIZACJI ROBÓT W I ETAPIE:

- **Część I**

W terminie od 31.08.2015 do 27.10.2015 – remont pomieszczeń oraz elewacji w części zachodniej (frontowej) budynku Rolnik II – Segment „C” oraz w części północnej budynku Rolnik I – segment „B”.

W określonym powyżej terminie należy bezwzględnie wykonać:

- ustawienie rusztowań,
- przygotowanie i zabezpieczenie pomieszczeń. Przez przygotowanie pomieszczeń rozumie się odsunięcie lub zdemontowanie wyposażenia pomieszczeń oraz konieczne zabezpieczenie pomieszczenia przed zabrudzeniem i zakurzeniem,
- wymianę stolarki okiennej i drzwiowej,
- remont pomieszczeń,
- remont i przebudowę balkonów,
- docieplenie elewacji oraz przebudowę paneli elewacyjnych,
- demontaż rusztowań.
- remont elewacji północnej budynku Rolnik I segment „B” (od daty przekazania terenu budowy) zgodnie z aneksem projektu budowlano – wykonawczego ,
- przystosowanie obiektu do wymogów ppoż. I segment „B” (od daty przekazania terenu budowy) zgodnie z aneksem projektu budowlano – wykonawczego: montaż drzwi ppoż., remont i przebudowa wewnętrznych podjazdów dla niepełnosprawnych).

Do dnia **27.10.2015** w części zachodniej (frontowej) segmentu „C” Rolnik II wszystkie pokoje kuracjuszy wraz z przynależnymi pomieszczeniami objętymi pracami remontowymi muszą zostać bezwzględnie oddane Użytkownikowi. Należy doprowadzić pomieszczenia do porządku zastanego przed pracami remontowymi. Do dnia 27.10.2015 należy również wykonać roboty budowlane polegające na podziale obiektu na dwa odrębne budynki (przystosowanie obiektu do wymogów ppoż.).

- **Część II**

W terminie od daty przekazania Wykonawcy terenu budowy nie później niż do 18.12.2015 roku – wykonanie wszystkich pozostałych robót objętych zakresem określonym w Etapie I, a nie wykonanych w I części zadania, w szczególności:

- urządzenie placu budowy wraz z doprowadzeniem mediów,
- tarasy przy elewacji północnej i południowej budynku od pierwszego do piątego piętra,
- remont elewacji północnej i południowej wraz z przebudową paneli elewacyjnych z blachy,
- docieplenie stropodachu,
- remont kominów,
- wymiana stolarki okiennej na elewacji północnej i południowej oraz w pomieszczeniach niskiego parteru,
- remont kominów.

UWAGA:

Ze względu na zaplanowane przez Użytkownika turnusy rehabilitacyjne, Wykonawca zobowiązany jest do wykonania wszystkich ww. prac remontowych i porządkowych, a także do przekazania pomieszczeń Użytkownikowi w ww. terminach. Wymagane terminy obejmują również czas na przeprowadzenie procedury odbiorowej i usunięcie ewentualnych usterek.

WYMAGANE TERMINY REALIZACJI ROBÓT W II ETAPIE:

- **Część I**

W terminie od 29.03.2016 do 10.05.2016 remont pomieszczeń oraz elewacji w części zachodniej (frontowej) budynku Rolnik I – Segment „B”.

- **Część II**

W terminie od 29.03.2016 do 21.06.2016 remont pomieszczeń oraz elewacji w części wschodniej (ogrodowej) budynku Rolnik II – Segment „C”.

W terminie od 16.05.2016 do 21.06.2016 remont pomieszczeń oraz elewacji w części wschodniej (ogrodowej) budynku Rolnik I – Segment „B”.

W określonych powyżej terminach należy bezwzględnie wykonać:

- ustawienie rusztowań,
- przygotowanie i zabezpieczenie pomieszczeń. Przez przygotowanie pomieszczeń rozumie się odsunięcie lub zdemontowanie wyposażenia pomieszczeń oraz konieczne zabezpieczenie pomieszczenia przed zabrudzeniem i zakurzeniem,
- wymianę stolarki okiennej i drzwiowej,
- remont pomieszczeń,
- remont i przebudowa balkonów,
- docieplenie elewacji oraz przebudowę paneli elewacyjnych,
- demontaż rusztowań,
- końcowy odbiór części hotelowej.

Do dnia **10.05.2016** w części zachodniej (frontowej) segmentu „B” oraz **21.06.2016** w części wschodniej (ogrodowej) segmentu „B” i „C” wszystkie pokoje kuracjuszy wraz z przynależnymi pomieszczeniami objętymi pracami remontowymi muszą zostać **bezwzględnie oddane Użytkownikowi**. Należy doprowadzić pomieszczenia do porządku zastanego przed pracami remontowymi.

- **Część III**

W terminie od 04.01.2016r do dnia 30.09.2016 roku – wykonanie wszystkich pozostałych robót objętych zakresem określonym w Etapie II:

- wymiana stolarki okiennej i drzwiowej oraz remont pomieszczeń niskiego parteru w części wschodniej segmentu „C” i całości segmentu „B”
- remont elewacji wraz z wymianą stolarki okiennej i drzwiowej, ociepleniem elewacji, ociepleniem stropodachu, remont kominów oraz schodów zewnętrznych w budynku Rolnik II – segment „D”
- remont elewacji, wymiana stolarki okiennej i drzwiowej, ocieplenie stropodachu, remont kominów budynku Rolnik I – segment „A”
- roboty zewnętrzne tj. remont utwardzenia, ogrodzenia, remont podjazdu dla niepełnosprawnych
- likwidacja zaplecza budowy
- odbiór końcowy (całości).

UWAGA:

Ze względu na zaplanowane przez Użytkownika turnusy rehabilitacyjne, Wykonawca zobowiązany jest do wykonania wszystkich ww. prac remontowych i porządkowych, a także do przekazania pomieszczeń Użytkownikowi w ww. terminach. Wymagane terminy obejmują również czas na przeprowadzenie wewnętrznej procedury odbiorowej przez Użytkownika i Inspektora Nadzoru.

Pozostałe warunki/wymagania

Wykonawca planując przystąpić do postępowania przetargowego musi posiadać niezbędną liczbę pracowników, tak by możliwa była realizacja zadania w terminach podanych w harmonogramach rzeczowo – finansowych oraz datach poszczególnych turnusów rehabilitacyjnych.

By wykonać projektowane prace w częściach hotelowych w założonych ramach czasowych należy przewidzieć ok.:

- 40 pracowników – elewacja ogrodowa (wschodnia) i frontowa (zachodnia) segment „C”
- 30 pracowników – elewacja frontowa (zachodnia) segment „B”
- 20 pracowników – elewacja ogrodowa (wschodnia) segment „B”.

Na etapie postępowania przetargowego Zamawiający przewiduje możliwość zorganizowania spotkania dla potencjalnych Wykonawców w celu zapoznania się z obiektem, zasadami funkcjonowania sanatorium, a w razie konieczności wyjaśnienia ewentualnych

niejasności. Spotkanie odbędzie się na terenie CRR KRUS w Horyńcu – Zdroju przy ulicy Sanatoryjnej 2. Dokładny termin spotkania podany został w SIWZ.

Organizując roboty budowlane Wykonawca winien uwzględnić fakt, że praca w części pomieszczeń nie wyłączonych z całkowitego użytkowania będzie możliwa jedynie w godzinach ustalonych w porozumieniu między Użytkownikiem – CRR KRUS w Horyńcu – Zdroju a Wykonawcą.

Zważywszy na fakt, iż nie jest możliwe całościowe wyłączenie obiektu z użytkowania wymagana jest bieżąca współpraca w zakresie koordynacji robót budowlanych Wykonawcy z Użytkownikiem obiektu. Remont w pomieszczeniach zabiegów, gabinetów lekarskich, zaplecza kuchennego i innych zawartych w **tabeli nr 1** Porozumienia Użytkownika – CRR KRUS w Horyńcu – Zdroju z Wykonawcą, należy uzgodnić bezpośrednio z Użytkownikiem na 7 dni przed przystąpieniem do robót w celu ustalenia dokładnego terminu ich realizacji.

Roboty budowlane mogą być wykonywane w dni robocze od poniedziałku do soboty z wyłączeniem dni ustawowo wolnych od pracy przypadających w ciągu tygodnia roboczego. Czas pracy na obiekcie od godziny 8:00 do godziny 18:00.

Prace w części czynnej należy wykonywać z zachowaniem ciszy i z zapewnieniem bezpieczeństwa pracującym i kuracjom. Wykonawca jest zobowiązany do usuwania wszelkich przeszkód związanych z realizacją robót w obiekcie czynnym.

Użytkownik nie udostępnia Wykonawcy pomieszczeń w budynkach CRR KRUS na cele socjalne oraz sanitarne dla potrzeb Jego pracowników.

Podczas prowadzenia robót budowlanych zabrania się demontażu elementów instalacji, których praca musi być wykonywana w sposób ciągły. Ewentualne prace wymagające demontażu takich urządzeń winny być przeprowadzone po konsultacjach z Użytkownikiem w celu uzgodnień, a czas przeprowadzania prac winien być w jak największym stopniu zminimalizowany. Zabrania się bezwzględnie demontażu kominów spalinowych i wentylacyjnych z kotłowni znajdującej się w części niskiego parteru budynku Rolnik II. Użytkownik nie dopuszcza możliwości przerywania pracy kotłowni. Istnieje możliwość wykonywania projektowanych robót budowlanych w sąsiedztwie kominów bez przerywania pracy kotłowni.

Roboty budowlane przeprowadzone w Segmencie „D” – stołówki – winny być tak zorganizowane by w jak najmniejszym stopniu kolidować z pracą kuchni. Na czas wydawania posiłków /śniadań, obiadów i kolacji/ roboty budowlane wewnętrzne należy prowadzić w innych pomieszczeniach niż sala jadalna.

Praca na obiekcie w warunkach nocnych jest niedopuszczalna.

Wykonawca musi w planowaniu swojej pracy uwzględnić:

- taką organizację robót, aby swoim działaniem nie utrudniać wykonywania zadań Użytkownika obiektu,
- zminimalizować czas pracy w pomieszczeniach użytkowych,
- w przypadku pracy na granicy z powierzchniami nie wyłączonymi z użytkowania /ciągi komunikacyjne, pomieszczenia zabiegowe itp./ Wykonawca zabezpieczy przed rozprzestrzenieniem się kurzu, pyłu i hałasu w sposób opisany w Porozumieniu pomiędzy

Użytkownikiem a Wykonawcą,

- każdorazowe wyłączenie instalacji sanatoryjnej, wejścia z robotami na powierzchnię świadczenia usług zdrowotnych musi być poprzedzone minimum 7 dniowym wyprzedzeniem i nie może się odbyć bez zgody Użytkownika.

Transport materiałów oraz praca sprzętu i maszyn budowlanych nie mogą stanowić utrudnienia ani zagrożenia dla eksploatacji obiektu. Z uwagi na działalność Użytkownika należy ograniczyć emisję hałasu, a w razie zgłoszonej przez Użytkownika potrzeby przenieść pracę na krótki, uzgodniony z Użytkownikiem czas na inny obszar działania.

Teren robót winien być zabezpieczony przed dostępem dla osób nieupoważnionych. Na terenie objętym pracami znajdują się urządzenia oraz uzbrojenie, do którego należy zapewnić nieprzerwany dostęp służbom technicznym Użytkownika.

Na terenie objętym robotami budowlanymi kolidującymi z częścią obiektu nie wyłączoną z użytkowania, bądź znajdującymi się na pograniczu części wyłączonej, Wykonawca na własny koszt zorganizuje ciągi komunikacyjne umożliwiające bezpieczne korzystanie przez kuracjuszy, pracowników Użytkownika oraz inne postronne osoby.

Wszystkie materiały pochodzące z rozbiórki należy usuwać z budynku w sposób nie powodujący zapylenia i hałasu. Gruz, materiały z rozbiórki nie przeznaczone do ponownego wykorzystania, itp. należy na bieżąco wywozić z terenu budowy.

Wykluczone jest składowanie i magazynowanie materiałów łatwopalnych jak paliwa, oleje, gaz w butlach. Materiały takie winny być dowożone na bieżąco.

Udostępnienie mediów reguluje się w Porozumieniu pomiędzy Użytkownikiem a Wykonawcą. W przypadku gdy Użytkownik dopuści udostępnienie mediów, kable, przewody i rozdzielnie oraz urządzenia pomiarowe do miejsc przyłączenia Wykonawca zapewni na własny koszt.

Wykonawca zapewni i urządzi dla pracowników własnych i podwykonawców szatnie z węzłem sanitarnym na terenie przekazanym przez Użytkownika pod zaplecze socjalne i techniczne na zasadach zawartych w porozumieniu Użytkownik – Wykonawca.

Plac budowy organizowany będzie w południowo – wschodniej części działki nr 898/8 na istniejącym ogrodzonym, utwardzonym parkingu Użytkownika. Wjazd na plac budowy od strony ul. Wodnej zgodnie z porozumieniem Użytkownik – Wykonawca.

Koszt urządzenia i utrzymania placu budowy oraz jego likwidacji po zakończeniu umowy należy do Wykonawcy. Wykonawca zorganizuje plac budowy tak by spełnione były warunki ppoż. i BHP dla wszystkich jego pracowników bądź pracowników podwykonawców.

Rusztowania i pomosty robocze powinny być zabezpieczone za pomocą szczelnych ogrodzeń przed dostępem osób z zewnątrz.

Nie należy zastawiać istniejących dojazdów do budynków. W przypadku wystąpienia strefy niebezpiecznej na tych dojazdach należy je zabezpieczyć odpowiednimi daszkami spełniającymi wymagania BHP.

3.1. Przekazanie placu budowy

Wykonawca dostarczy Zamawiającemu w ciągu 3 dni od podpisania umowy oświadczenia osób funkcyjnych o przyjęciu obowiązków na budowie oraz oświadczenie kierownika budowy/robót stwierdzające sporządzenie planu bezpieczeństwa i ochrony zdrowia, a także dokumenty potwierdzające uprawnienia do kierowania robotami i przynależności do właściwej izby samorządu budowlanego.

Zamawiający w terminie określonym w umowie przekaże Wykonawcy teren budowy. Wykonawca zorganizuje zaplecze na własny koszt. Przekazanie powinno być potwierdzone protokołem, w którym należy wskazać granice Placu Budowy oraz miejsce poboru wody i energii elektrycznej na cele budowlane. Przekazanie placu budowy powinno wiązać się także z przekazaniem przez Zamawiającego dokumentacji, Dziennika Budowy oraz wszystkich innych informacji i dokumentów wymaganych po stronie Zamawiającego dla właściwej realizacji zamówienia przez Wykonawcę. W protokole przekazania placu budowy należy opisać istotne z punktu widzenia Zamawiającego, Użytkownika obiektu oraz Wykonawcy elementy związane z prowadzeniem prac.

Wykonawca będzie prowadził roboty wg uzgodnionego harmonogramu i zgodnie z zapisami Specyfikacji Istotnych Warunków Zamówienia. Wykonawca jest zobowiązany do zapewnienia utrzymania bezpieczeństwa terenu budowy oraz robót poza placem budowy w okresie trwania realizacji zadania aż do zakończenia i odbioru końcowego.

3.2. Zasilanie placu budowy

Istnieje możliwość podłączenia mediów na teren i plac budowy. Doprowadzenie na teren placu budowy sieci energetycznej, wodociągowej, kanalizacyjnej leży po stronie Wykonawcy i będzie wykonane na jego koszt. Użytkownik na życzenie Wykonawcy wskaże miejsca poboru danego medium. W przypadku udostępnienia mediów przez Użytkownika, sposób, warunki techniczne podłączenia oraz warunki płatności za zużyte media zawarte będą w Porozumieniu z Użytkownikiem obiektu.

3.2.1. Zasilanie w wodę

Ustalony zostanie punkt poboru wody na terenie Użytkownika. W przypadku podłączenia Wykonawcy do instalacji wodociągowej Użytkownika, sposób i zasady rozliczeń pomiędzy Wykonawcą a Użytkownikiem za zużycie wody strony ustalą w Porozumieniu.

3.2.2. Zasilanie w energię elektryczną

Istnieje możliwość podłączenia placu budowy do stacji transformatorowej zlokalizowanej na działce sąsiedniej należącej do PGE Dystrybucja S.A. Wykonawca na własny koszt doprowadzi prąd do terenu budowy. W przypadku udostępnienia przez Użytkownika Wykonawcy wydzielonego punktu poboru energii elektrycznej warunki rozliczenia za zużyta energię zawarte będą w Porozumieniu z Użytkownikiem obiektu.

Nie dopuszcza się możliwości korzystania przez Wykonawcę z agregatów prądotwórczych na terenie budowy.

3.3. Ogólne warunki zaplecza budowy

Wykonawca powinien zapewnić takie zaplecze budowy, aby realizacja zamówienia mogła się odbywać w sposób prawidłowy, zgodny z wymaganiami technicznymi, sanitarnymi, przeciwpożarowymi i ochrony środowiska.

Zaplecze budowy powinno uwzględniać:

- wyгородzenie i oznaczenie terenu budowy wraz z zakazem wstępu osobom postronnym,
- odpowiednie zaplecze biurowe oraz socjalne dla załogi własnej wraz ze stanowiskiem ppoż. i punktem pierwszej pomocy.

Wykonawca na czas przerwy w robotach budowlanych zabezpieczy odpowiednio na własny koszt pozostawiany teren budowy. Inwestor i Użytkownik nie będą ponosić odpowiedzialności za pozostawiony przez Wykonawcę teren budowy.

Po zakończeniu robót budowlanych Wykonawca na własny koszt zlikwiduje zaplecze budowy oraz doprowadzi teren do należytego porządku. Wszystkie szkody powstałe na placu budowy oraz terenie administrowanym przez Użytkownika, powstałe z winy Wykonawcy, Wykonawca winien naprawić na własny koszt.

3.4 Roboty towarzyszące leżące po stronie Wykonawcy:

- zabezpieczenie przed zniszczeniem dróg komunikacyjnych (drogi, chodniki, nawierzchnie)
- utrzymanie niezbędnych do robót maszyn, sprzętu i narzędzi
- pomiary niezbędne do wykonania i rozliczenia robót wraz z dostarczeniem niezbędnych do tego przyrządów i sprzętu
- działania ochronne, zgodne z przepisami i warunkami BHP oraz planem BIOZ
- doprowadzenie wody i energii do punktów wykorzystania
- utrzymanie drobnych urządzeń i narzędzi
- przewóz lub przenoszenie materiałów, przestawianie sprzętu w miejsca ich wykorzystania
- usuwanie z placu budowy na bieżąco odpadów i zanieczyszczeń wynikających z robót należących do Wykonawcy. Materiały wytworzone w procesie rozbiórki, które nie są zakwalifikowane do ponownego wykorzystania należy niezwłocznie po zakończeniu prac wywieźć poza teren i poddać utylizacji. Wykonawca jest zobowiązany załączyć do dokumentacji powykonawczej karty przekazania odpadów. W przypadku demontażu maszyn, urządzeń, elementów wyposażenia trwałego decyzja o dalszym postępowaniu z tymi elementami zostanie podjęta przez Użytkownika i Zamawiającego
- w razie uszkodzenia przy wykonywaniu prac wyposażenia stanowiącego własność Zamawiającego bądź Użytkownika, zatkania rur odpływowych, studzienek kanalizacyjnych itp. Wykonawca pokryje wszelkie koszty związane ich naprawą lub wymianą wyposażenia
- Wykonawca przed przystąpieniem do robót zobowiązany jest do wykonania w obiekcie zabezpieczeń wymaganych przez Użytkownika, określonych w Porozumieniu. Wykonawca zapewni bezpieczne ciągi piesze, a w czasie pożaru istnieć będzie możliwość otwarcia dróg ewakuacyjnych
- usuwanie wszelkich przeszkód związanych z realizacją robót w obiekcie czynnym

- realizacja wszelkich niezbędnych działań związanych z ochroną i zabezpieczeniem instalacji na budowie i w obrębie robót, a w szczególności urządzeń wyposażenia, przewodów, linii, kabli, anten itp. w uzgodnieniu z ich dysponentami lub właścicielami
- zabezpieczenie wyposażenia pomieszczeń sanatorium przed nadmiernym zapyleniem i zabrudzeniem. Po zakończeniu robót w danym pomieszczeniu Wykonawca doprowadzi pomieszczenie do należytego porządku. Sposób zabezpieczenia pomieszczeń przed zabrudzeniem zawarty będzie w porozumieniu Użytkownika z Wykonawcą
- Wykonawca na własny koszt zabezpieczy zieleni znajdującą się w na terenie prowadzonych robót oraz w jego najbliższym otoczeniu, sposób zabezpieczenia zieleni zawarty będzie w porozumieniu Wykonawcy z Użytkownikiem obiektu.

3.5. Harmonogram budowy

Wykonawca zobowiązany jest do złożenia wraz z ofertą ogólnego harmonogramu rzeczowo - finansowego inwestycji opracowanego w oparciu o załączony do SIWZ wzór.

Harmonogram stanowiący integralną część umowy winien zawierać terminy rozpoczęcia i zakończenia poszczególnych rodzajów prac i ich etapów, a także wartość każdej części obu etapów robót.

Uzgodniony harmonogram rzeczowo – finansowy będzie podstawą do wystawienia faktury za wykonane i odebrane części każdego z 2 etapów robót. Szczegółowe regulacje dotyczące płatności regulują zapisy umowy.

UWAGA. Wykonawca winien przestrzegać ściśle określonych ram czasowych w podanym harmonogramie, przekroczenie terminów skutkować będzie naliczeniem kar umownych.

3.6. Poruszanie się Wykonawcy po obiekcie czynnym

Wykonawca na etapie realizacji robót budowlanych będzie mógł korzystać z klatek schodowych za zgodą Użytkownika jedynie w celu komunikacji pionowej pracowników. Zabroniony jest transport klatką schodową materiałów wbudowywanych jak i pochodzących z rozbiórki. Wykonawca nie będzie składował materiałów i odpadów na klatkach oraz będzie utrzymywał na nich porządek na zasadach zawartych w Porozumieniu Użytkownik – Wykonawca. Transport materiałów wbudowywanych jak i pochodzących z rozbiórki odbywać się będzie za pomocą wyciągów towarowych, żurawi lub innych maszyn.

Udostępnione przez Użytkownika klatki schodowe do celu pionowego przemieszczania się pracowników Wykonawcy:

– **Budynek ROLNIK I**

- Segment „A” – klatka schodowa od strony północno – zachodniej segmentu z bezpośrednim dostępem z zewnątrz.
- Segment „B” – klatka schodowa od strony południowo – wschodniej segmentu z bezpośrednim dostępem z zewnątrz.

– **Budynek ROLNIK II**

- Segment „C” – dostęp do pomieszczeń znajdujących się od niskiego parteru do IV piętra

przez klatkę schodową od strony północno – wschodniej, natomiast do pomieszczeń na piętrze V – do IV pietra przez klatkę północno – wschodnią powyżej przez klatkę południowo – wschodnią.

- Segment „D” – dostęp do pomieszczeń zaplecza kuchennego od strony północno – wschodniej, natomiast do pomieszczeń administracyjnych na piętrze przez klatkę schodową zlokalizowaną w segmencie „C” od strony południowo – wschodniej.

3.7. Ochrona i utrzymanie robót

Wykonawca odpowiedzialny jest za ochronę robót oraz mienia Zamawiającego i Użytkownika przekazanego wraz z placem budowy od chwili przejścia placu budowy do czasu jego odbioru przez Użytkownika. W przypadku zniszczenia, uszkodzenia urządzeń i ich części w toku realizacji robót Wykonawca zobowiązany jest do naprawienia ich i doprowadzenia do stanu poprzedniego.

3.8. Zabezpieczenie osób trzecich

Jeżeli w związku z zaniedbaniem, niewłaściwym prowadzeniem robót lub brakiem koniecznych działań ze strony Wykonawcy nastąpi uszkodzenie lub zniszczenie instalacji lub innych materii to Wykonawca na swój koszt naprawi lub odtworzy uszkodzoną własność.

Wykonawca będzie przestrzegać praw patentowych lub innych praw własności i będzie w pełni odpowiedzialny za wypełnienie wszystkich wymagań prawnych odnośnie wykorzystania własności intelektualnej osób trzecich. Następstwa finansowe lub prawne niedotrzymania w/w wymagań całości obciążają Wykonawcę.

3.9. Ogólne wymagania dotyczące robót

Wykonawca odpowiada za sposób i jakość wykonania robót zgodnie z umową o roboty budowlane, dokumentacją budowy i poleceniami Inspektora Nadzoru. Wykonawca zapewni organizację robót najmniej kolizyjną z funkcjonowaniem i działalnością Użytkownika obiektu. Wymagane jest od Wykonawcy utrzymanie placu i terenu budowy w czystości i porządku. Pracownicy Wykonawcy muszą w czasie pracy być ubrani w jednolite ubrania robocze zapewniające identyfikację pracowników Wykonawcy. Strój pracowników Wykonawcy winien być czysty i estetyczny. Zachowanie pracowników powinno być jak najmniej uciążliwe dla pacjentów przebywających w sanatorium.

3.10. Ograniczenia technologiczno – organizacyjne

Wykonawca zabezpieczy na swój koszt wykonywane roboty przed wpływami atmosferycznymi do czasu ich zakończenia lub uzyskania przez nie parametrów, na które nie będą miały wpływu niesprzyjające warunki atmosferyczne. Wykonawca zabezpieczy także plac i teren budowy przed nadmiernym zapyleniem i hałasem mogącym powstać w trakcie prac oraz dostępem osób nieupoważnionych.

4. Odbiory robót

W związku z szerokim zakresem robót, które będą wykonywane na terenie zespołu obiektów sanatoryjnych, w którym będzie prowadzona działalność statutowa Użytkownika, całe zadanie podzielono na dwa etapy. Prace remontowe w I etapie mają zostać wykonane w 2015r., należy je wykonać w terminie do 18 grudnia 2015 r., zaś prace remontowe w II etapie w terminie do 30.09.2016r.

Każdy z etapów podzielono na części, po których nastąpią odbiory częściowe robót połączone z przekazaniem pomieszczeń do użytkowania. Odbiory nastąpić powinny po zakończeniu prac wg tabeli nr 1 w etapie I i tabeli nr 2 w etapie II. Odbiór II w I etapie będzie odbiorem końcowym I etapu, zaś odbiór III w drugim etapie będzie odbiorem końcowym II etapu.

Tab. 1 Odbiory robót wykonanych w I etapie

ETAP I	
Odbiór po wykonaniu części I	Odbiór po wykonaniu części II
Po zakończeniu wszystkich prac remontowych w części hotelowej budynku Rolnik II segment „C” elewacja zachodnia (frontowa) strefa zewnętrzna i wewnętrzna oraz prace związane z podziałem obiektu na dwa odrębne budynki przystosowanie obiektu do wymogów póź.) – I część etap I. – nie później niż do dnia 30.10.2015r.	Po zakończeniu wszystkich prac remontowych poza częścią hotelową od strony zachodniej (frontowej) oraz północnej i południowej (bocznych) w segmencie „C”, w strefie wewnętrznej i zewnętrznej wraz z ociepleniem stropodachu oraz remontem kominów) – nie później niż do dnia 30.12.2015r.

Tab. 2 Odbiory robót wykonanych w II etapie

ETAP II		
Odbiór po wykonaniu części I	Odbiór po wykonaniu części II	Odbiór III – końcowy odbiór II etapu
Po zakończeniu wszystkich prac remontowych w części hotelowej budynku Rolnik I segment „B” elewacja zachodnia (frontowa) strefa zewnętrzna i wewnętrzna – nie później niż do dnia 13.05.2016r.	Po zakończeniu wszystkich prac remontowych w części hotelowej budynku Rolnik I segment „B” i „C” elewacja wschodnia (ogrodowa) strefa zewnętrzna i wewnętrzna, robót poza częścią hotelową w całości segmentu „B” i elewacji odgodowej (wschodniej) segmentu „C” wraz z ociepleniem remontem kominów w segmencie „B” – nie później niż do dnia 24.06.2016r.	Po zakończeniu wszystkich prac remontowych związanych z remontem całości segmentu „D” i „A” oraz remontem ogrodzenia, utwardzenia oraz podjazdu dla niepełnosprawnych – nie później niż 14.10.2016r.

W przewidzianych terminach uwzględniono terminy konieczne do przeprowadzenia procedury odbiorowej.

Użytkownik i Inwestor przystąpi do odbiorów części hotelowej niezwłocznie, tj. nie później niż w ciągu 3 dni roboczych po zgłoszeniu przez Wykonawcę gotowości odbioru.

5. Załączniki

- Plan sytuacyjny
- Rzut budynku – segment „C” – schemat robót
- Rzut budynku – segment „B” – schemat robót
- Rzut budynku – segment „D” – schemat robót
- Rzut budynku – segment „A” – schemat robót
- Rzut budynku – segment „B” – schemat robót
- Schemat terminów wykonywania i odbioru robót

Mapa do celów projektowych

Sekcja: 8.128.15.12.1
 Skala 1:1000
 Powiat: Lubaczów
 Jednostka ewidencyjna: 180903 2 Horyniec - Zdrój
 Obręb: Horyniec Zdrój

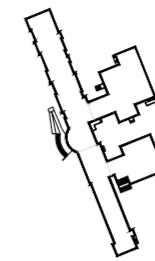
Wykonawca: Geodeta Uprawniony
 mgr inż. Józef Grad, nr upr. 4711
 Stare Oleszyce, ul. Wiejska 156
 37-630 Oleszyce
 NIP 793-100-74-33

KERG 128.15-55/2013, DZ 2772/2013
 Układ współrzędnych płaskich: 2000 strefa 8
 Układ współrzędnych wysokościowych: Kronstadt 86
 Data opracowania: 27.11.2013 r.



PLAN SYTUACYJNY
 dz. nr 898/4 i 899
 w miejscowości Horyniec - Zdrój

Legenda



Remontowany budynek CRR KRUS



Segment A - Rolnik I - Etap II /rok 2016/



Segment B - Rolnik I - Etap II /rok 2016/



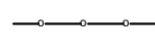
Segment C - Rolnik II - Etap I i II /rok 2015 + rok 2016/



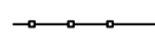
Segment D - Rolnik II - Etap II /rok 2016/



istniejące wejścia do budynku



ogrodzenie typu P-I, Etap II /rok 2016/



ogrodzenie typu P-II, Etap II /rok 2016/

A

istniejące kratka ściekowa KD do podniesienia, Etap II /rok 2016/

B

korytka muldowe do przełożenia, Etap II, /rok 2016/

C

obrzeża chodnikowe do przełożenia, Etap II /rok 2016/



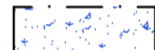
chodnik z kostki brukowej do przełożenia Etap II /rok 2016/

E

studzienka KS do podniesienia, Etap II

F

nowe korytka muldowe, Etap II



Proponowane miejsca organizacji zaplecza budowy oraz składowania materiałów budowlanych



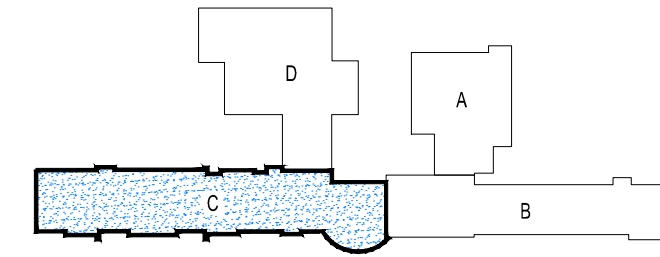
kierunek dojazdu do zaplecza budowy



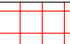
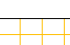
GEODETA UPRAWNIONY
 mgr inż. Józef Grad
 Stare Oleszyce, ul. Wiejska 156
 37-630 Oleszyce 259.2
 NIP 793-100-74-33 REGON 65093381
 25891-501-427-604
 Świadectwo nr 4711

GEODETA UPRAWNIONY
 mgr inż. Józef Grad
 Świadectwo nr 4711

Biuro Projektów Inżynierskich PAB-GTESS ul. Mickiewicza 75 37-600 Lubaczów	Obiekt:	Remont budynku Rolnik I i budynku Rolnik II	Skala:	1:1000
	Adres obiektu:	ul. Sanatoryjna 2, Horyniec Zdrój	Data:	01.2015r.
	Inwestor:	Fundusz Składowy Ubezpieczenia Społecznego Rolników	Nr Rysunku:	1
	Adres inwestora:	ul. Żurawia 32/34 00-515 Warszawa	Podpis:	
	Tytuł rysunku:	PLAN SYTUACYJNY		
		Zespół projektowy		
	Imię i Nazwisko	Specjalność	Nr uprawnień	Podpis
	inż. Piotr Niedźwiecki	konstrukcyjna		
	inż. Wacław Czarnik	konstrukcyjna		
	mgr inż. Marcin Koszczyan	konstrukcyjna		
	mgr inż. Joanna Martinka-Huk	konstrukcyjna		
	mgr inż. Anna Kozłowska	konstrukcyjna		

LEGENDA



-  - Część obiektu objęta I i II etapem prac
- OBOWIĄZUJĄCE TERMINY REMONTU ELEWACJI**
- 29.03.2016-21.06.2016r. - remont elewacji wschodniej /ogrodowej/
- 31.08.2015-10.05.2015r. - remont elewacji zachodniej /frontowej/
-  - strefa nie wyłączona w żadnym z etapów prac z Użytkowania
-  - strefa wyłączona z użytkowania od 29.03.-21.06.2016r. /z wyłączeniem pomieszczeń zabiegowych, gabinetów lekarskich itp., wyłączenie w/w pomieszczeń do konsultacji z Użytkownikiem/
-  - strefa wyłączona z użytkowania od 30.08.-27.10.2015r. /z wyłączeniem pomieszczeń zabiegowych, gabinetów lekarskich itp., wyłączenie w/w pomieszczeń do konsultacji z Użytkownikiem/

ETAP II
29.03-21.06.2016r.

Klatka schodowa do komunikacji pracowników Wykonawcy

Klatka schodowa do komunikacji pracowników Wykonawcy od piętra IV poniżej bezwzględny zakaz komunikacji pracowników Wykonawcy

I etap
do 18.12.2015roku

I etap
do 18.12.2015roku

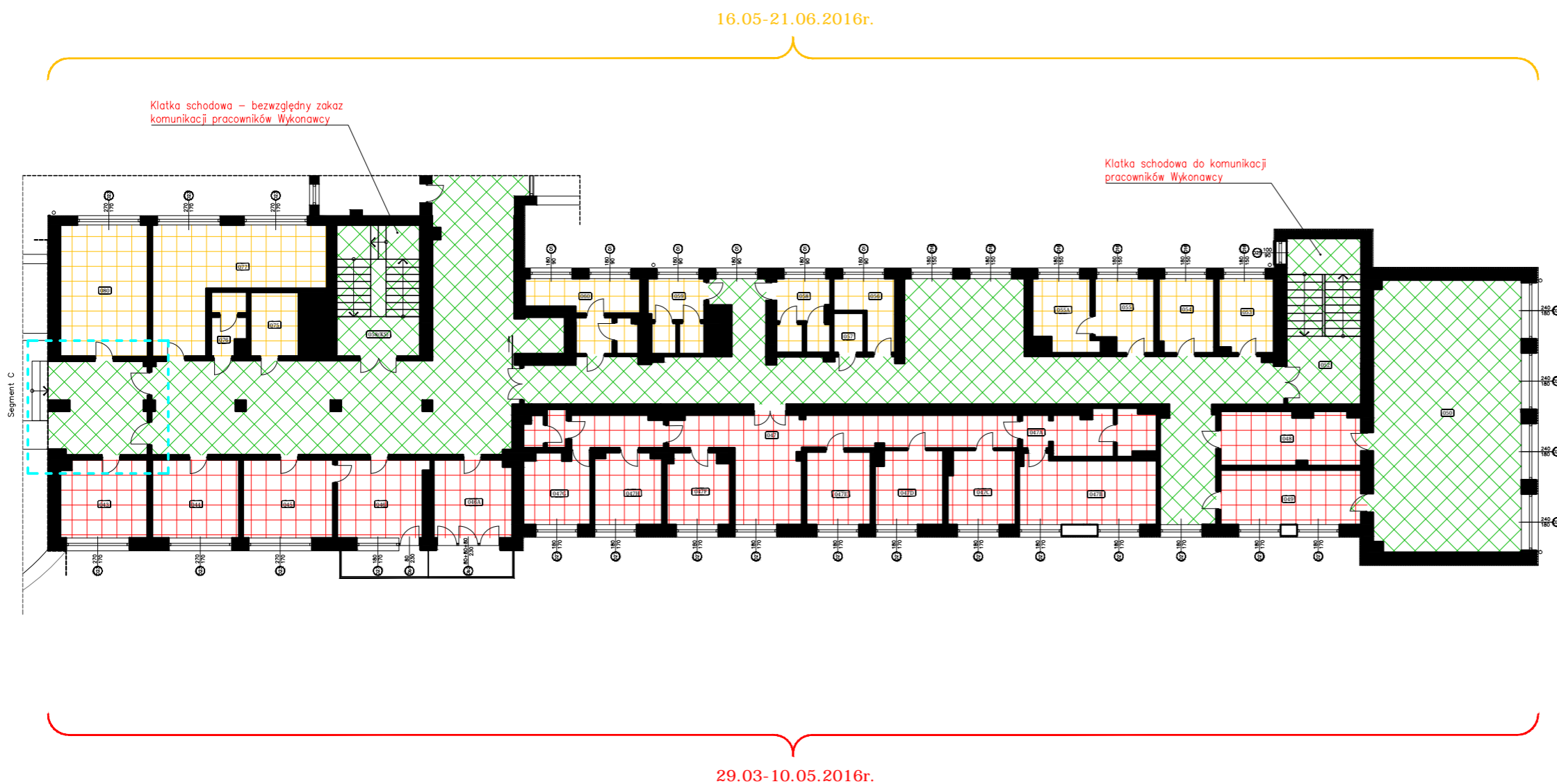
Wymiana barierki (Etap II)

Wymiana barierki (Etap II)

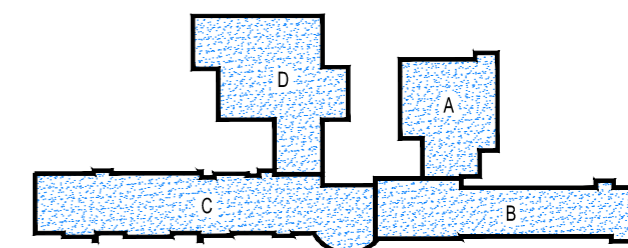
ETAP I
31.08-27.10.2015r.

Biuro Projektów Inżynierskich PRO-TESS ul. Miskiewicza 75 37-600 Lubaczów	Obiekt:	Remont budynku Rolnik I i budynku Rolnik II	Skala:	1:200
	Adres obiektu:	ul. Sanatoryjna 2, Horyniec Zdrój		
	Inwestor:	Fundusz Składowy Ubezpieczenia Społecznego Rolników	Data:	01.2015r.
	Adres inwestora:	ul. Żurawia 32/34 00-515 Warszawa	Nr Rysunku:	
	Tytuł rysunku:	RZUT BUDYNKU segment C- SCHEMAT ROBÓT	Zespół projektowy	
	Imię i Nazwisko	Specjalność	Nr uprawnień	Podpis
	inż. Piotr Niedźwiecki	konstrukcyjna		
	inż. Wacław Czarnik	konstrukcyjna		
	mgr inż. Marcin Koszczan	konstrukcyjna		
	mgr inż. Joanna Martinka-Huk	konstrukcyjna		
	mgr inż. Anna Kozłowska	konstrukcyjna		

remontowana ścian oddzielenia ppoż. i projektowane wydzielenie odrębnych budynków w I etapie w terminie do 27.10.2015r.



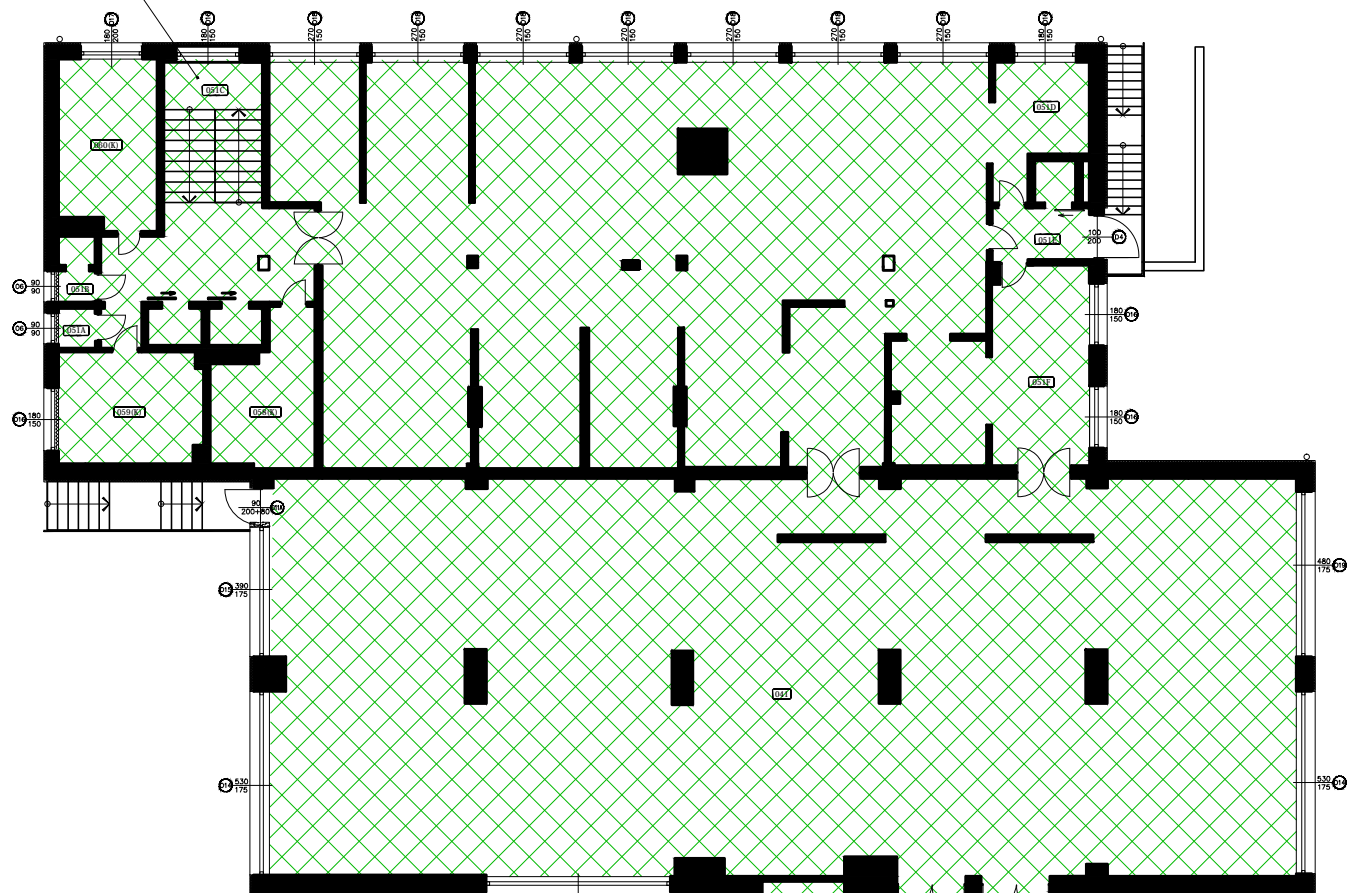
LEGENDA



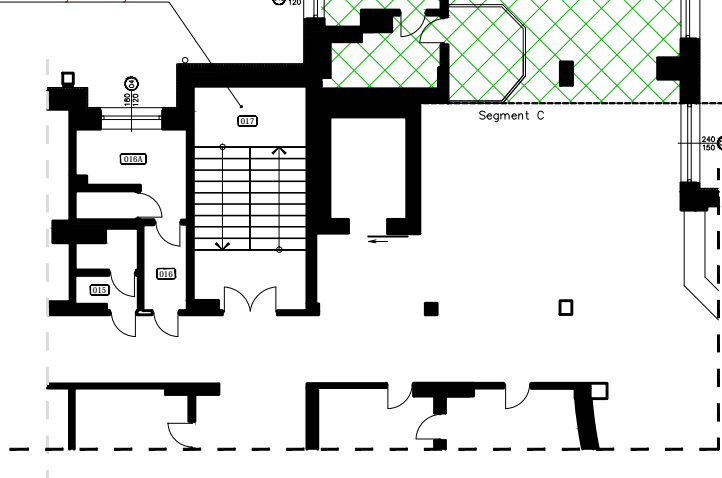
- Część obiektu objęta I i II etapem prac
- OBOWIĄZUJĄCE TERMINY REMONTU ELEWACJI
- 29.03.2016–21.06.2016r. - remont elewacji wschodniej segmentu C
 - 29.03.2016–10.05.2016r. - remont elewacji zachodniej segmentu B
 - 16.05.2016–21.06.2016r. - remont elewacji wschodniej segmentu B
- strefa nie wyłączona w żadnym z etapów prac z użytkowania
 - strefa wyłączona z użytkowania od 29.03.–10.05.2016r. /z wyłączeniem pomieszczeń zabiegowych, gabinetów lekarskich itp., wyłączenie w/w pomieszczeń do konsultacji z Użytkownikiem/
 - strefa wyłączona z użytkowania od 16.05.–21.06.2016r. /z wyłączeniem pomieszczeń zabiegowych, gabinetów lekarskich itp., wyłączenie w/w pomieszczeń do konsultacji z Użytkownikiem/
 - przystosowanie obiektu do warunków ppoż. /wykonanie zabezpieczenia przepustów instalacji przez ścianę do klasy EI 120, remont elewacji północnej- wymiana izolacji termicznej, oddzielenie budynku RI i RII na parterze oraz piętrze ścianami oddzielenia ppoż o odporności REI 120 oraz drzwiami ppoż w klasie EI60

Biuro Projektów Inżynierskich PRO-BRESS ul. Mickiewicza 75 37-600 Lubaczów	Obiekt:	Remont budynku Rolnik I i budynku Rolnik II	Skala:	1:200
	Adres obiektu:	ul. Sanatoryjna 2, Horyniec Zdrój		
	Inwestor:	Fundusz Składowy Ubezpieczenia Społecznego Rolników	Data:	01.2015r.
	Adres inwestora:	ul. Żurawia 32/34 00-515 Warszawa	Nr Rysunku:	
	Tytuł rysunku:	RZUT BUDYNKU segment B- SCHEMAT ROBÓT		
		Zespół projektowy		
		Imię i Nazwisko	Specjalność	Nr uprawnień
	inż. Piotr Niedzwiecki	konstrukcyjna		
	inż. Wacław Czarnik	konstrukcyjna		
	mgr inż. Marcin Koszczan	konstrukcyjna		
	mgr inż. Joanna Martińska-Huk	konstrukcyjna		
	mgr inż. Anna Kozłowska	konstrukcyjna		

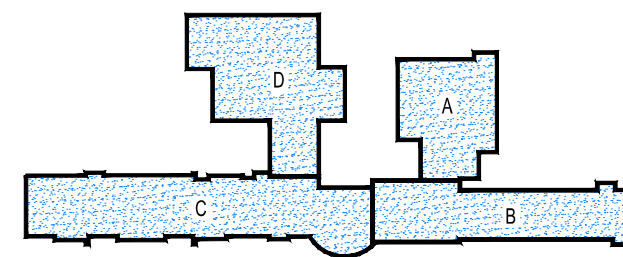
Klatka schodowa do komunikacji pracowników Wykonawcy;



Klatka schodowa do komunikacji pracowników Wykonawcy od piętra I segmentu D poniżej bezwzględny zakaz komunikacji pracowników Wykonawcy




LEGENDA




 – Część obiektu objęta I i II etapem prac

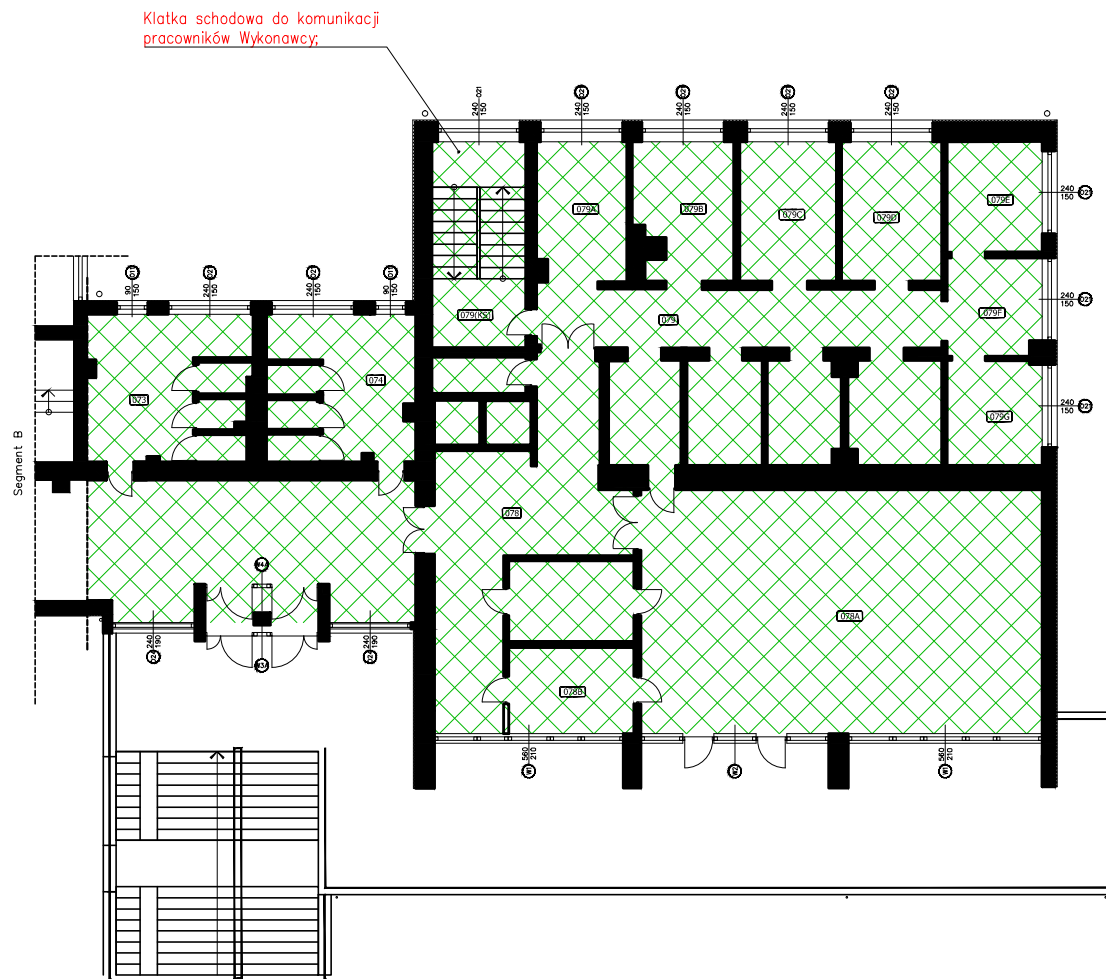
OBOWIĄZUJĄCE TERMINY REMONTU ELEWACJI

- 29.03.2016–21.06.2016r. – remont elewacji wschodniej segmentu C
- 29.03.2016–10.05.2016r. – remont elewacji zachodniej segmentu B
- 16.05.2016–21.06.2016r. – remont elewacji wschodniej segmentu B,

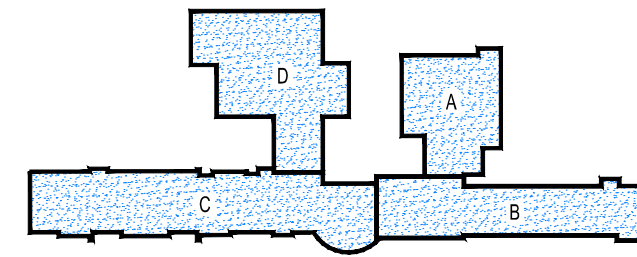
 – strefa nie wyłączonej z użytkowania /prace wykonywane w sposób nie zakłócający pracy Użytkownika/

II etap
04.01.-30.09.2016r.

 Biuro Projektów Inżynierskich P40-GRESS ul. Mickiewicza 75 37-600 Lubaczów	Obiekt:	Remont budynku Rolnik I i budynku Rolnik II	Skala:	1:200	
	Adres obiektu:	ul. Sanatoryjna 2, Horyniec Zdrój			
	Inwestor:	Fundusz Składowy Ubezpieczenia Społecznego Rolników			
	Adres inwestora:	ul. Żurawia 32/34 00-515 Warszawa	Data:	01.2015r.	
	Tytuł rysunku:	RZUT BUDYNKU segment D- SCHEMAT ROBÓT	Nr Rysunku:		
	Zespół projektowy				
		Imię i Nazwisko	Specjalność	Nr uprawnień	Podpis
		inż. Piotr Niedźwiecki	konstrukcyjna		
		inż. Wacław Czarnik	konstrukcyjna		
		mgr inż. Marcin Koszczan	konstrukcyjna		
	mgr inż. Joanna Martinka-Huk	konstrukcyjna			
	mgr inż. Anna Kozłowska	konstrukcyjna			




LEGENDA



 – Część obiektu objęta I i II etapem prac

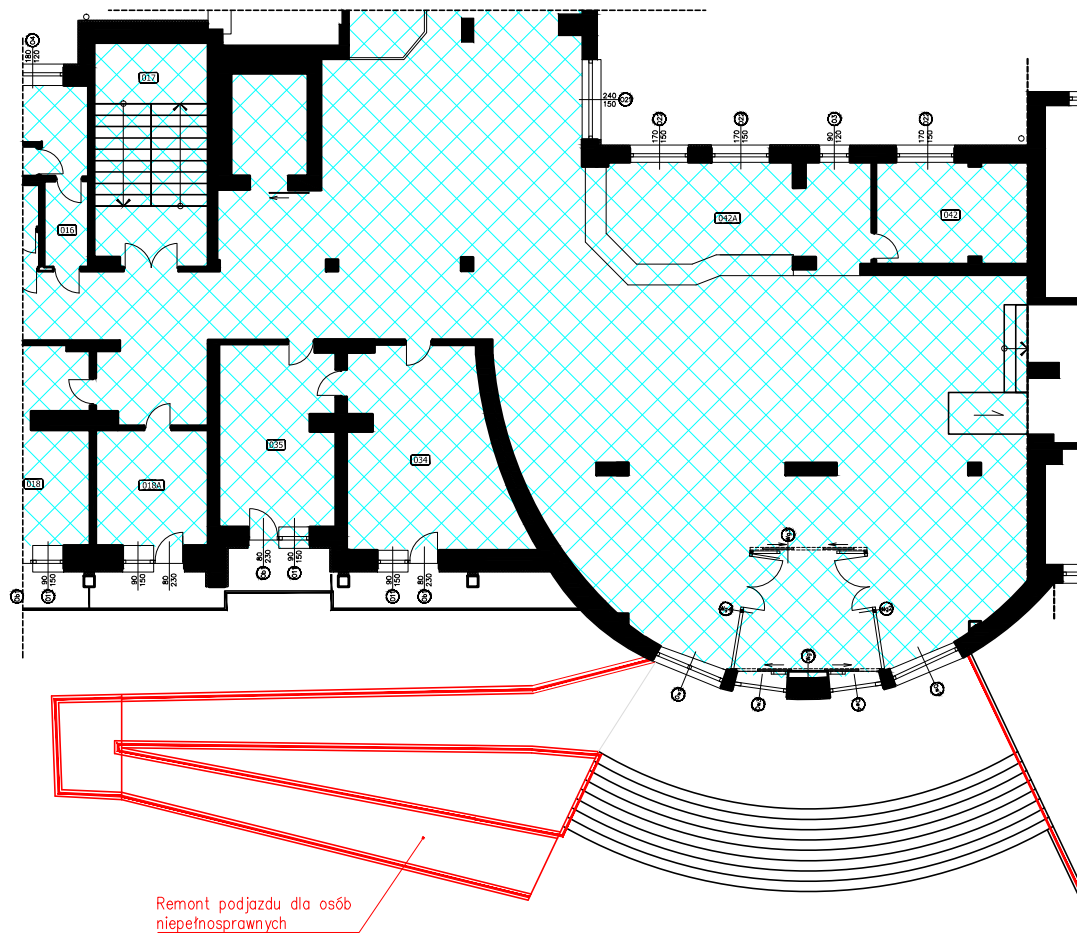
OBOWIĄZUJĄCE TERMINY REMONTU ELEWACJI

- 29.03.2016–21.06.2016r. – remont elewacji wschodniej segmentu C
- 29.03.2016–10.05.2016r. – remont elewacji zachodniej segmentu B
- 16.05.2016–21.06.2016r. – remont elewacji wschodniej segmentu B,

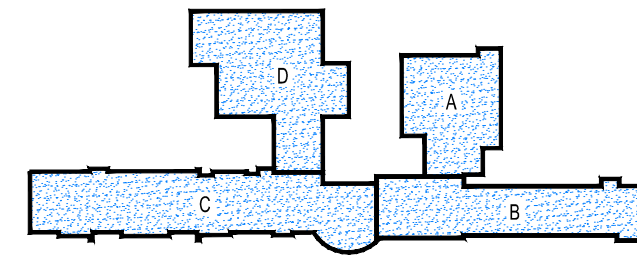
 – strefa nie wyłączone z użytkowania
/prace wykonywane w sposób nie zakłócający pracy Użytkownika/


II etap
04.01.-30.09.2016r.

Biuro Projektów Inżynierskich P40-GRESS ul. Mickiewicza 75 37-600 Lubaczów	Obiekt:	Remont budynku Rolnik I i budynku Rolnik II		Skala:	1:200	
	Adres obiektu:	ul. Sanatoryjna 2, Horyniec Zdrój				
	Inwestor:	Fundusz Składowy Ubezpieczenia Społecznego Rolników				
	Adres inwestora:	ul. Żurawia 32/34 00-515 Warszawa		Data:	01.2015r.	
	Tytuł rysunku:	RZUT BUDYNKU segment A- SCHEMAT ROBÓT			Nr Rysunku:	
	Zespół projektowy					
		Imię i Nazwisko	Specjalność	Nr uprawnień	Podpis	
		inż. Piotr Niedźwiecki	konstrukcyjna			
		inż. Wacław Czarnik	konstrukcyjna			
		mgr inż. Marcin Koszczan	konstrukcyjna			
	mgr inż. Joanna Martinka-Huk	konstrukcyjna				
	mgr inż. Anna Kozłowska	konstrukcyjna				



LEGENDA



 – Część obiektu objęta I i II etapem prac

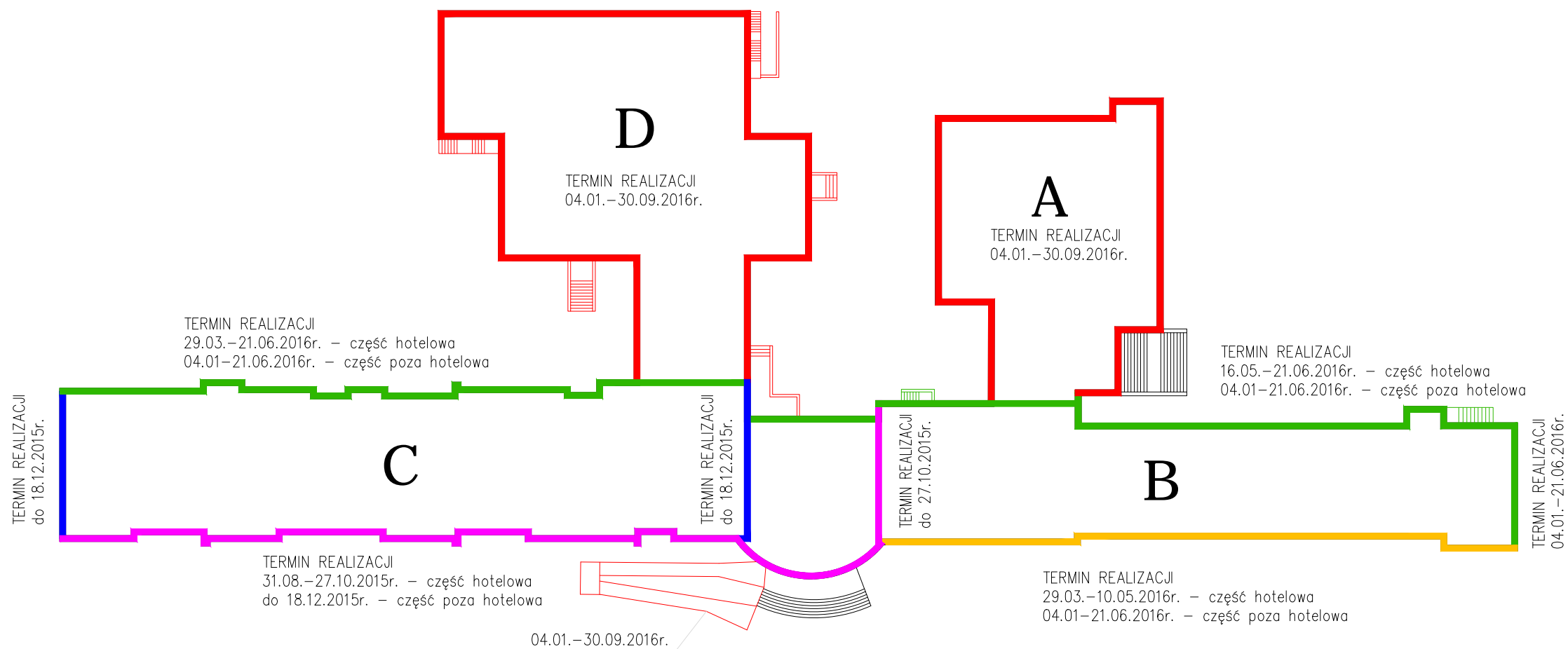
OBYWIAZUJĄCE TERMINY REMONTU ELEWACJI

- 29.03.2016–21.06.2016r. – remont elewacji wschodniej segmentu C
- 29.03.2016–10.05.2016r. – remont elewacji zachodniej segmentu B
- 16.05.2016–21.06.2016r. – remont elewacji wschodniej segmentu B,

 – sterfa prac w I etapie

II etap
04.01.-30.09.2016r.

 Biuro Projektów Inżynierskich P40-GRESS ul. Mickiewicza 75 37-600 Lubaczów	Obiekt:	Remont budynku Rolnik I i budynku Rolnik II	Skala:	1:200	
	Adres obiektu:	ul. Sanatoryjna 2, Horyniec Zdrój			
	Inwestor:	Fundusz Składowy Ubezpieczenia Społecznego Rolników			
	Adres inwestora:	ul. Żurawia 32/34 00-515 Warszawa	Data:	01.2015r.	
	Tytuł rysunku:	RZUT BUDYNKU segment B- SCHEMAT ROBÓT	Nr Rysunku:		
	Zespół projektowy				
		Imię i Nazwisko	Specjalność	Nr uprawnień	Podpis
		inż. Piotr Niedźwiecki	konstrukcyjna		
		inż. Wacław Czarnik	konstrukcyjna		
		mgr inż. Marcin Koszczan	konstrukcyjna		
	mgr inż. Joanna Martinka-Huk	konstrukcyjna			
	mgr inż. Anna Kozłowska	konstrukcyjna			



ODBIORY:

- ETAP I - od 28.10 do 30.10.2015r. - CZĘŚĆ I - część hotelowa + ściana p.poż
- ETAP I - od 19.12 do 30.12.2015r. - CZĘŚĆ II - część nie kolidująca z częścią hotelową
- ETAP II - od 11.05. do 13.05.2016r. - CZĘŚĆ I - część hotelowa
- ETAP II - od 22.06. do 24.06.2016r. - CZĘŚĆ II - część hotelowa + niekolidująca z pokojami kuracjuszy /cafość segmentu B + elewacja wschodnia segment C/
- ETAP II - od 14.10.2016r. - CZĘŚĆ III - segment "A" i "D" + roboty zewnętrzne /ogrodzeni, utwardzenie, podjazd/

Biuro Projektów Inżynierskich P&O-BRESS ul. Mickiewicza 75 37-600 Lubaczów	Obiekt:	Remont budynku Rolnik I i budynku Rolnik II	Skala:	1:500
	Adres obiektu:	ul. Sanatoryjna 2, Horyniec Zdrój	Data:	01.2015r.
	Inwestor:	Fundusz Składowy Ubezpieczenia Społecznego Rolników	Nr Rysunku:	
	Adres inwestora:	ul. Żurawia 32/34 00-515 Warszawa		
	Tytuł rysunku:	SCHEMAT TERMINÓW WYKONANIA I ODBIORÓW ROBÓT		
	Zespół projektowy			
	Imię i Nazwisko	Specjalność	Nr uprawnień	Podpis
	inż. Piotr Niedźwiecki	konstrukcyjna		
	inż. Wacław Czarnik	konstrukcyjna		
	mgr inż. Marcin Koszczan	konstrukcyjna		
mgr inż. Joanna Martinka-Huk	konstrukcyjna			
mgr inż. Anna Kozłowska	konstrukcyjna			